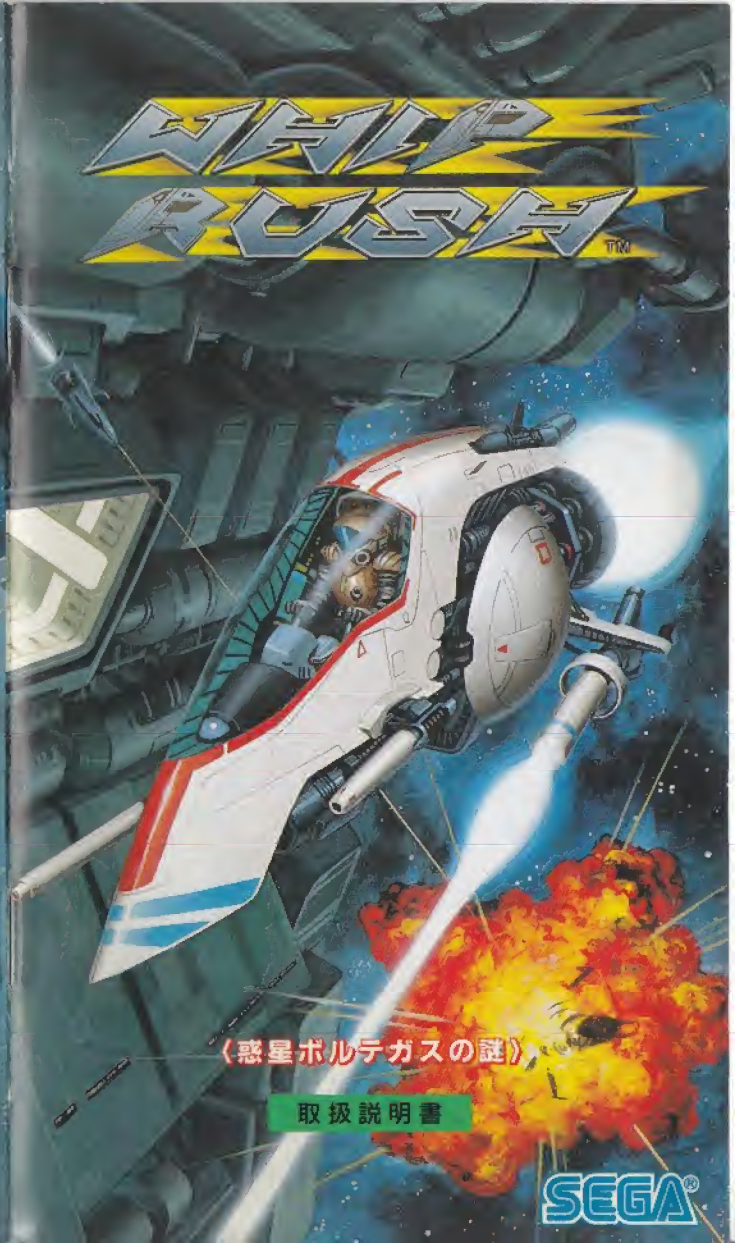




# WHIP RUSH



《惑星ボルテガスの謎》

取扱説明書



このたびはメガドライブカートリッジ  
「ウィップ ラッシュ」をお買い上げい  
ただき、誠にありがとうございました。  
ゲームを始める前にこの取扱説明書とりあつかいせつしゆを  
お読みいただきますと、より楽しく遊あそ  
ぶことができます。


# WHIP RUSH™

## CONTENTS

ストーリー	4
操作方法	6
ゲーム画面	7
ゲームスタート&ゲームオーバー	8
オプション画面	9
パワーアップ	10
ステージ	12

COVER ILLUSTRATION BY YUJI KAIDA

STORY ILLUSTRATION BY HIDEFUMI KIMURA



人類の前に突如現れたエイリアン軍団。  
いま、戦いの幕が切って落とされた！  
惑星ボルテガスの星とは何か？  
果たして人類に明日はあるのか？  
そして、ウィップ ラッシュの運命は……

# ストーリー

20世紀後半から予想されていた資源不足は、22世紀に入ると人類にとって深刻な問題となった。

太陽系に散在する惑星や小惑星の資源も、膨れ上がる人口増加問題と工業力の前に、すでに枯渇し始めていた。

「このままでは、人類は資源不足で滅んでしまう!」  
危機感を抱いた地球の指導者たちは、新たな資源を太陽系外に求めた。そして、未知なる恒星系へ向けて3隻のα型ロボット船からなる探査船団を派遣した。

船団は、当初の予定通り偵察に進んでいる。次々と有望な恒星系のデータを地球に送っていった。

## WHIP

しかし、ポルテガスと名づけられた惑星を探査中、突然通信が途絶えてしまった。各方面から捜索要請の声が上がったが、地球首脳部は、すでに地球からは遠くはなれたこと、また資源も手に入ったことなどを理由にあえて捜索を行おうとはしなかった。



そして、その原因が解明されないまま時は流れ、人々がその事を忘れかけたころ……。

突然、防衛軍指令部に火星基地から緊急通信が入った。

「火星軌道上にワープアウトする巨大な物体あり。」

「長距離トローン(無人偵察機)の映像にロボット船αのマニキング確認!」

それは、小惑星もあろうかという巨大な要塞のような姿に生まれ変わった探査船αの姿であった。

「なにっ!!なぜ、いまごろ……。」

それは次第に地球に接近し、そして全人類の見守る中、

## RUSH

地球に向け突然攻撃を開始した。

高度な科学文明を誇った人類も、未知の強大なエネルギーを使い攻撃してくる敵の前に壊滅状態に陥った。

だが人類は最後の技術力を結集し、1機の特製制圧戦闘機を造った。YSI型、コード名「ウィップラッシュ」。

この機こそ人類に残された最後の希望であった。人類にとどめを刺そうと、絶対防衛圏に侵入してきた敵に向かって、ウィップラッシュが、いま飛び立った!

# 操作方法

このゲームは1人用です。本体のコントロール端子1にコントロールパッドを接続してください。

## コントロールパッド



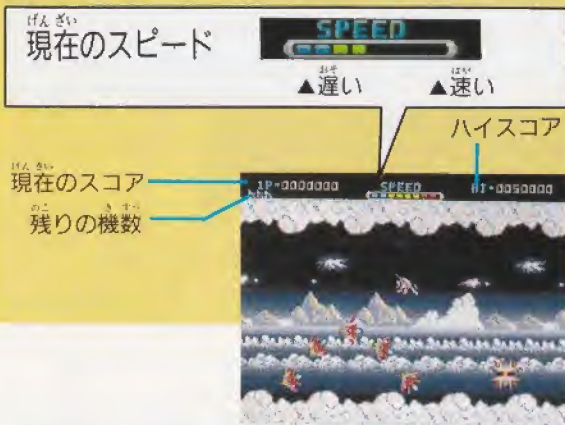
- スタートボタン——ゲームスタート  
ポーズ(ゲーム中)
- 方向ボタン——プレイヤー機の移動
- Aボタン——スピードの変更
- Bボタン——ショット
- Cボタン——パワークローの回転

Aボタン(ショット)とBボタン(パワークローの回転)を同時に押すと、パワークローが近づくいたり遠ざかったりします。

※A、B、Cの各ボタンは、オプション画面で変更できます。

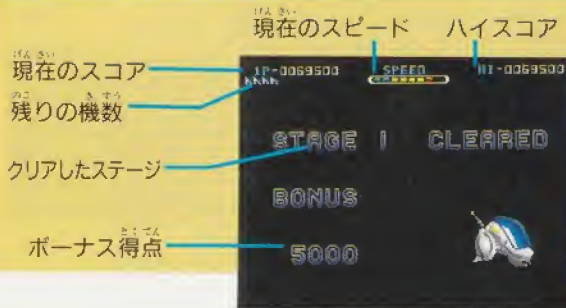
# ゲーム画面

## 戦闘画面



## ボーナス画面

ステージをクリアするとボーナスポイントが加算されます。



# ゲームスタート&ゲームオーバー

## ゲームスタート

タイトル画面でスタートボタンを押してください。下の画面に変わります。



「START」を選ぶとゲームが始まります。

「OPTION」を選ぶとオプション画面に変わります。



ゲームが始まったときのプレイヤー機数は難易度によって異なります。また、5万点で1機、それ以降は10万点ごとに1機ずつ増えます。

EASY	6機
NORMAL	4機
HARD	3機

## ゲームオーバー

敵や敵の弾に当たった場合、ノーマル弾のままだとプレイヤー機は破壊され、その他の武器を装備している場合は、ノーマル弾装備の状態に戻されます。

プレイヤー機を全機破壊されるとゲームオーバーとなり、右のような画面に変わります。

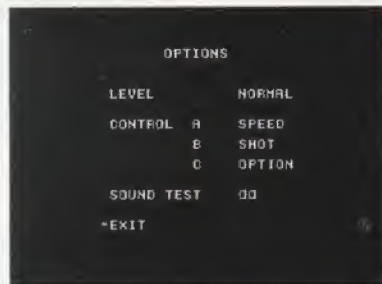
このときタイムが0になる前にスタートボタンを押すとコンティニュープレイができます。コンティニューはクレジットの数だけ行うことができます。



クレジット

# オプション画面

方向ボタンの▲▼で変更するコマンドを選び、◀▶で変えてください。



LEVEL(レベル)———ゲームの難易度を変更する。

EASY———やさしい

NORMAL———普通

HARD———難しい

CONTROL(コントロール)———

ボタン設定を変更する。

SPEED———スピードの変更

SHOT———ショット(弾を撃つ)

CLAW———パワークローの回転

SOUND TEST(サウンド テスト)———

ゲームのBGMを聞く。

サウンドテストを行う場合は、曲ナンバーを方向ボタンの◀▶で変更しAまたはCボタンを押すと、その曲が聴けます。

EXIT(イグジット)———

オプション画面から抜け、タイトル画面に戻る。

# パワーアップ

途中で現れるパワーアップカプセルを破壊すると、中からパワーアップユニットが出現します。



パワーアップ  
ユニット

パワーアップユニットに書いてあるマークは、L ▶ M ▶ F ▶ Pの順番で変わっていきます。取りたい武器のマークのときに接触すれば、その武器を装備（パワーアップ）できます。

武器には標準で持っているノーマル弾の他に3種類あり、同じ武器を続けて取ることによってそれぞれ3段階までパワーアップします。また、武器とは別にパワーローと呼ばれる防御兵器を2つまでつけられます。



ノーマル弾



レーザー

前方にしか撃てませんが、速い連射ができて強力です。前方に強力な敵がいるときなどは大変有効です。

最強状態



ミサイル

パワーアップによって前と後ろの両方向に弾が射ます。また、パワーローから出るミサイルは敵を追尾します。

最強状態



ファイアーボール

移動する方向と逆の方向に弾が出ます。いろいろな角度から敵を攻撃することができます。

最強状態

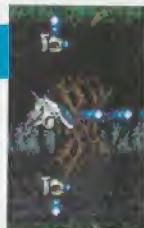


パワーロー



パワーローは2つまで付けることができます。

パワーローからも弾が出ます。



# ステージ

侵略者たちの攻撃は、地球周辺の宙域から住居地区を含んだ中枢部までおよんでいる。敵の全容はわからないが、ここではその内の4ステージまでを報告しよう！

## ステージ1 都市上空

侵略者たちは地球の絶対防衛圏にまで攻め込んできた。ここで撃退しなければ人類に明日はない！  
発進/ウィップ ラッシュ!!



## JABA -ジャバ-

敵の無人偵察機。体当たりをかけてくるものもいる。

## DOMEL ドメル

移動力は弱い。多方向弾を撃ってくる。



## SANDWICH MAN

-サンドイッチマン-

2枚のプラットフォームを強力な磁力線で操り、移動範囲をせばめてから、レーザーでとどめを刺しにくる。

## BUCCUS

-バッカス-

倒さないかぎり、ジワジワッと迫ってくる空中機動機雷。



## GOMES

-ゴメス-

前衛司令艦の直衛部隊。リングレーザーを発射してくる。

## VASCUS -バスカス-

地球攻略軍の前衛部隊指令艦。固い装甲と強力な武器に守られた巨大な攻撃艦。こいつのミサイルは破壊力が大きく、爆風に当たっただけで破壊されてしまう。



## ステージB 湿地帯

都市周辺からは敵を追い払ったものの、いまだに敵は地上に多数存在している。特にこの湿地帯には敵の frontline 基地があるといわれているのだが……。



### PHOTON - フォトン

大型爆弾の輸送機。近づくと水面に爆弾を落とす。



### BOOMERANG YARO - ブーメラン ヤロー

切れ味の鋭い電磁カッターをブーメラン状に飛ばしてくる。



### DEGREE - デイグリー

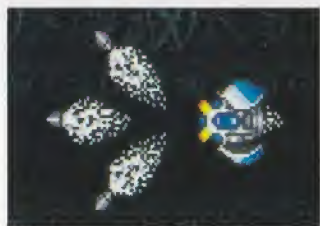
水中に浮遊している無人防衛装置。前方に出るバリアは無敵の強さを誇る。

ウィップ ラッシュは、宇宙戦を想定して造られたために、水中での移動力は極端に落ちる。そのため水中戦の決め手は、いかに敵の動きを見切るかにかかっている。

### TANBA

-タンパー

3方向同時にミサイルを放ってくる。



### ACTFENDER

-アクトフェンダー

この基地の入口を守る防衛システムである。下から上に向けてレーザーバリアを放ち、正面からは弾を多方向に撃ち出してくる。



## ステージ3 地下要塞

アクトフェンダーを倒すと、そこには大きな洞穴が口を開けていた。ここが、山岳を練り抜いて造られた地球攻略軍の前線基地だ。



### VIVIRIANTE —ビビリアント—

洞窟の上下に隠れている無人突撃機。回転しながら突っ込んでくる。



### DEVELOPER —デベロッパー—

基地防衛用の移動砲台。2機1組で回転しながら飛び、洞窟の壁面に取りつくと弾を撃つ。

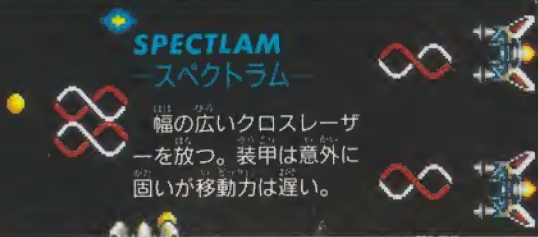


### WALK —ウォーカー—

敵の機動歩兵。頭部より多数のホーミングミサイルを発射する。

### SPECTLAM

—スペクトラム—

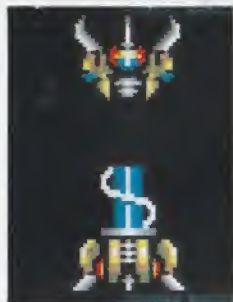


幅の広いクロスレーザーを放つ。装甲は意外に固いが移動力は遅い。

### MASTER=BRASTER

—マスター=ブラスター—

上部をマスター、下部をブラスターと呼ぶ。マスターさえ破壊すれば、全体を破壊できる。



### DEFEND COAE —ディフェンド コア—

基地の防衛システムの中核である。これを破壊すれば基地の全機能は停止し、地上の敵も一掃できるであろう。



## ステージ4 暗礁空域

地上の前線基地を破壊し、宇宙へと飛び出したウィップ ラッシュを待ち受けていたのは、隕石の嵐であった。

そして、その向こう側には……。



### UNSOCIABLE

—ブアイソウ—

強力な殻状の装甲に覆われており、なんとかしてこの中身を攻撃しなければ倒すことはできない。



### CHEEKY

—チーキー—

パイプ内を移動し、所々にある開口部から攻撃してくる。



### SILKWORM

—シルクワーム—

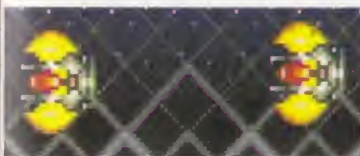
縦横に張り巡らされたパイプの上を移動し、攻撃してくる。



### BITCH

—ビッチ—

腕部から強力なウェーブキヤノンを発射してくる。



### JABA III

—ジャバIII—

ステージ1で現れたジャバの強化バージョン。

### INPELITELI

—インペリテリ—

厚い装甲と強力な連装レーザー砲を持った突撃機。

こいつらだけは、できれば全機倒したい！

### VANGUARD

—ヴァンガード—

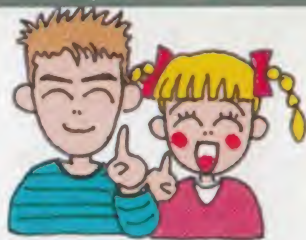
4つの部分からなる外壁にかこまれている。巨大な球体をしたエネルギー弾を多方向に放ってくる。

こいつを倒せば、要塞αは目の前だ！



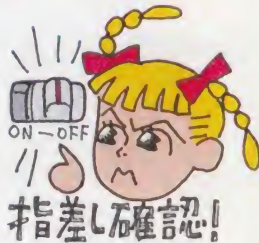
# 使用上のご注意

カートリッジは精密機器ですので、とくに次のことに注意してください。



## 電源OFFをまず確認!

カートリッジを抜き差しするときは必ず、本体のパワースイッチをOFFにしておいてください。パワースイッチをONにしたまま無理に、カートリッジを抜き差しすると、故障の原因になります。

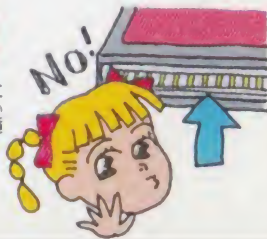


## カートリッジはデリケート

カートリッジに強いショックを与えないでください。ぶついたり、踏んだりするのは禁物です。また、分解は絶対にしないでください。

## 端子部には触れないで

カートリッジの端子部に触れたり、水で濡らしたりすると、故障の原因になりますので注意してください。



## 保管場所に注意して

カートリッジを保管するときは、極端に暑いところや寒いところを避けてください。直射日光の当たるところやストーブの近く、湿気の多いところなども禁物です。



## 薬品を使って拭かないで

カートリッジの汚れを拭くときに、シンナーやベンジンなどの薬品を使わないでください。



## ゲームで遊ぶときは

長い時間ゲームをしていると、目が疲れます。ゲームで遊ぶときは健康のため、1時間ごとに10~20分の休憩をとってください。また、テレビ画面からなるべく離れてゲームをしてください。



MEGA DRIVE NEW LINE UP!

新発売!

時の継承者™

ファンタースターⅢ

マルチ・エンディングのRPG!

ケインが少女と出会ったとき、  
伝説は再びよみがえった。

ひとつの物語から、さらに新しい物語が生まれ……  
キミは、どんな終局をむかえるのか!?



標準小売価格 8,700円 © SEGA 1990

好評発売中!!

BeY™

DJボーイ

ぶっち切りのローラーアクション!

標準小売価格 6,000円

記載の価格には消費税は含まれません。

© SEGA 1990

ORIGINAL GAME © KANEKO 1989



KANEKO

セガジョイジョイ  
テレフォン

セガからのホット  
ライン。新作ゲームソフト  
や楽しい情報を、どんどん  
お知らせしています。



札幌 011-832-2733  
東京 03-236-2999  
大阪 06-333-8181  
福岡 092-521-8181

☎電話番号をよく確かめて、正しくかけてください。

株式会社 セガ・エンタープライゼス  
本社 〒144 東京都大田区羽田1-2-12  
お客様サービスセンター  
☎03(742)7068(直通)  
札幌支店 〒062 北海道札幌市豊平区豊平五条3-2-34  
☎011(841)0248  
関西支店 〒561 大阪府豊中市豊南町東2-5-3  
☎06(334)5331  
博多支店 〒810 福岡県福岡市中央区白金2-5-15  
☎092(522)4715

修理について 修理を依頼されるときは、下記または札幌、関西、博多の各支店までお申しつけください。

株式会社セガ・エンタープライゼス  
佐倉事業所 HE 補修管理課  
〒285 千葉県佐倉市大作1-3-4  
☎0434(98)2610(直通)

禁無断転載